



UNIUNEA EUROPEANĂ  
Fondul Social European



GUVERNUL ROMÂNIEI  
Ministerul Administrației și Internelor



Inovație în administrație  
Programul Operațional  
"Dezvoltarea Capacității Administrative"

## CAPITOLUL 5

### CAPITAL UMAN, INFRASTRUCTURĂ SOCIALĂ, EDUCAȚIE ȘI SĂNĂTATE



*COMPAS 20 – Conceptii si Orientare Moderna,  
Planficare Armonioasa si Strategica pana in 2020, Cod SMIS 2951*



UNIUNEA EUROPEANĂ  
Fondul Social European



GUVERNUL ROMÂNIEI  
Ministerul Administrației și Internelor



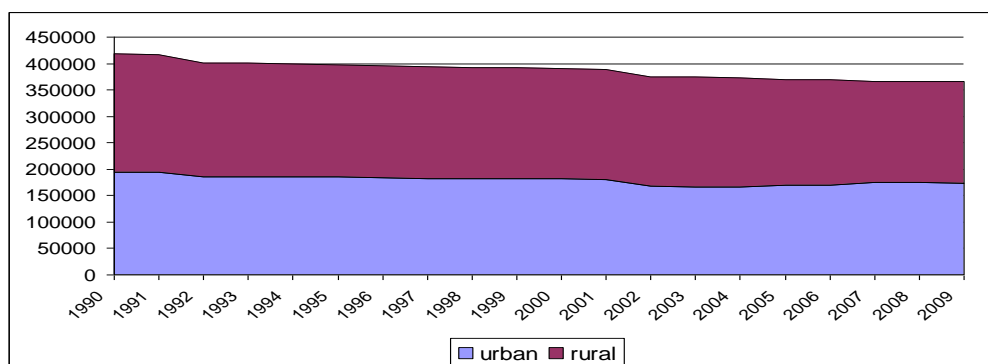
Inovație în administrație  
Programul Operațional  
"Dezvoltarea Capacității Administrative"

## 5.1. Demografie

### 5.1.1. Evoluția și componența socio-demografică a populației județului

Evoluția populației din județ, din 1990 încoace, a cunoscut o tendință similară celei de la nivel național: o scădere lentă a populației, de la 417.985 persoane din 1990 la 367.281 de persoane la recensământul din 2002, care era și o regularizare statistică a unor emigrări neînregistrate. Totuși, populația județului a scăzut în continuu, până la anul 2007, iar apoi, în ultimii doi ani a stagnat în jurul cifrei de 365.000.

Fig. 5.1.1. Evoluția numărului populației județului Satu Mare, în total și pe medii, 1990-2009

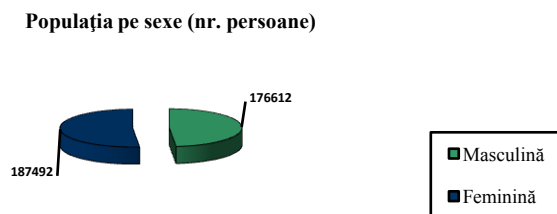


Sursă: Baza de date TEMPO, Institutul National de Statistica, 2011

Densitatea populației în județ în anul 1990 a fost de 94,6 loc/km<sup>2</sup>, iar în anul 2010 a ajuns la 82,5 locuitori/km<sup>2</sup>, din cauza scăderii populației.

În anul 2010, ponderea populației feminine a fost de 51,5 procente, sensibil peste ponderea populației masculine, care reprezintă 48,5 procente (Fig. 5.1.2.).

Fig. 5.1.2. Componența populației județului Satu Mare pe sexe, 2010



Sursă: Baza de date TEMPO, Institutul National de Statistica, 2011

Din analiza populației pe sexe se poate observa că populația feminină este numeric inferioară în cadrul populației de vârstă minoră, însă în rândul populației vârstnice de 65 de ani și peste populația feminină este mult mai numeroasă, diferența fiind de ordinul miilor pe grupe de vârstă. Această situație se datorează speranței de viață mai ridicate a femeilor.



COMPAS 20 – Conceptii si Orientare Moderna,  
Planificare Armonioasa si Strategica pana in 2020, Cod SMIS 2951



UNIUNEA EUROPEANĂ  
Fondul Social European



GUVERNUL ROMÂNIEI  
Ministerul Administrației și Internelor



Inovație în administrație  
Programul Operațional  
"Dezvoltarea Capacității Administrative"

Populația județului Satu Mare este multiethnică: conform rezultatelor recensământului din anul 2002 două etnii sunt numeric dominante, cea română majoritară, cu 216085 persoane, reprezentând 59%, și cea maghiară, cu 129258 persoane, reprezentând 35% din totalul populației, restul populației fiind format din etniile: romă, în număr de 13478 persoane (4%), germană (șvabi) 6417 persoane (2%), ucraineană 1556 persoane (0,4%) și alte etnii 487 persoane (0,1%)

În ceea ce privește gradul de îmbătrânire, în comparație cu situația la nivel național, putem constata că în județul Satu-Mare ponderea populației vârstnice de 65 de ani și peste, raportată la populația tânără sub 15 ani este mult mai mică, ceea ce înseamnă că populația județului Satu Mare nu este la fel de îmbătrânită în comparație cu media înregistrată la nivel național, unde acest indice este de 98,6%, mai ridicat în mediul rural (109,3 %), în timp ce în județul Satu Mare variază în jurul ponderii de 75% în ambele medii. Se remarcă, deci, o diferență de 20-25% , între media județeană și cea națională.

Tabelul 5.1.1. Indicele de îmbătrânire<sup>1</sup> în județul Satu Mare, 2010

	Populația de 0-14 ani	Populația de 65 ani și peste	Indice de îmbătrânire
Romania	3.241.295	3.194.874	98,6
Urban	1.616.461	1.419.016	87,8
Rural	1.624.834	1.775.858	109,3
Satu Mare	58.829	44.917	76,4
Urban	24.818	19.229	77,5
Rural	34.011	25.688	75,5

Sursă: Baza de date TEMPO, Institutul Național de Statistică, 2011

Structura populației pe grupe de vârstă și UAT, ne arată că în următoarele localități populația e îmbătrânită, numărul persoanelor peste 60 de ani la 100 de persoane de sub 15 ani depășesc 100%: Andrid, Apa, Barsau, Bervenii, Bogdand(149), Capleni, Cauaș, Cehal (155), Craidorolț, Culciu, Doba, Hodod(147), Homoroade (194), Moitin, Pir, Piscolt, Pomi, Săcășeni, Sanislău, Santău, Săuca, Socond, Supur(152), Terebești, Tiream, Urziceni, Valea Vinului, Viile SM.

În județ avem și câteva comune și orașe cu populație tânără, cu rata calculată (persoane peste 60 de ani la 100 de persoane de 0-14 ani) între 50 și 75%: Negrești-Oaș, Bararci, Bixad, Botiz, Călinești-Oaș, Cămărzoana, Dorolț, Gherța Mică, Halmeu, Lazuri, Livada, Micula, Odoreu, Tarna Mare, Tarsolț, Turț, Turulung, Vama.

### 5.1.2. Mișcarea naturală a populației

Numărul nașterilor la 1000 locuitori, în județul Satu Mare, ajungea, în anul 1990, la valoarea de 15,1‰, mult peste media națională de 13,6‰, și sensibil peste media regiunii de

<sup>1</sup> Raportul dintre persoanele vârstnice (60 de ani și peste) și cele tinere (sub 15 ani), se exprimă raportat la 100 persoane tinere





UNIUNEA EUROPEANĂ  
Fondul Social European



GUVERNUL ROMÂNIEI  
Ministerul Administrației și Internelor

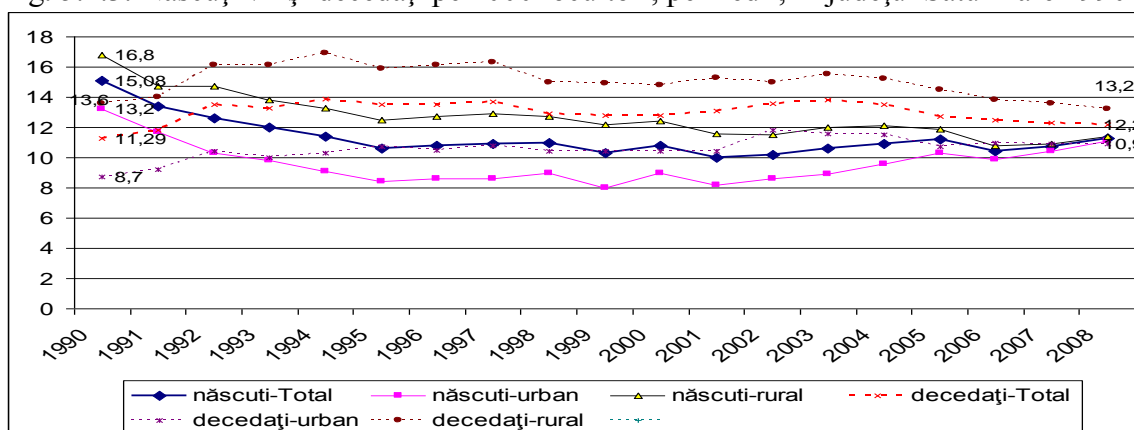


Inovație în administrație  
Programul Operațional  
"Dezvoltarea Capacității Administrative"

dezvoltare Nord-Vest, de 14,2‰. Acest avantaj s-a păstrat până în anul 2008, dar cu diferențe mult mai mici. În anul 2009, la nivel de județ, rata brută a natalității a fost de 10,4‰, în timp ce la nivel național acest indicator avea tot valoarea de 10,4‰, iar la nivelul Regiunii Nord-Vest de 10,6‰. Se remarcă diferențe importante între urban și rural până în 2007, când această diferență s-a micșorat, aproape dispărând în anul 2009, când în urban era 10,1‰, iar în rural 10,7‰.

Numărul persoanelor decedate la 1000 locuitori a fost de 11,4‰ în 1990, ajungând la peste 13‰ în 1992, după care, în anii următori stagnează, înregistrând doar variații mici, atingând o valoare de 13,5‰ în anul 2004, după care a început să scadă, ajungând la valoarea de 12,5‰ în 2009. Valorile ratei de mortalitate<sup>2</sup> sunt mai ridicate decât la nivel național și regional, în toată perioada analizată, însă diferențele sunt sub 1‰ în 2009.

Fig. 5.1.3. Născuți vii și decedați pe 1000 locuitori, pe medii, în județul Satu Mare 1990-2008



Sursă: Baza de date TEMPO, Institutul National de Statistica, 2011

Diferențele între rata mortalității din mediul urban și rural sunt mai mari decât la nivel național și aproape de nivelul regional. În anii 2000 diferența urban-rural s-a mai micșorat ajungând la puțin peste 2‰ în 2008, în timp ce diferența la nivel național este de peste 4‰. Această convergență între medii în județul Satu Mare se datorează scăderii mortalității în mediul rural, sub media națională, la 13,6‰ față de 14,6‰ la nivel național în 2009, în timp ce în mediul urban nivelul este de 11,3‰, mult peste media națională de 9,9‰. Rata mai ridicată a deceselor din mediul rural este generată de ponderea mai ridicată a persoanelor vârstnice și de speranța de viață mai mică în comparație cu mediul urban.

Analizând natalitatea și mortalitatea la nivel UAT, putem constata diferențe mari între localități. Se observă că rata sporului natural a scăzut peste tot din 1990 încolo, ajungând la valori negative în majoritatea localităților (UAT). Astfel, în anul 2009 UAT-urile cu cele mai mari valori negative, sub media județeană sunt: Carei (-4,8‰), Tășnad (-3,1‰), Bervenii (-4,5‰), Bixad (-7,3‰), Bogdand (-6,6‰), Căpleni (-6‰), Cehal (-15‰), Certeze (-6,2‰), Craidorolț, Cruscior, Culciu (-5‰), Homoroade (-23‰), Medieșu Aurit (-4,3‰) Moftin (-

<sup>2</sup> numărul persoanelor decedate dintr-un an raportat la populația medie din anul respectiv și se exprimă în număr de decese la 1000 locuitori





UNIUNEA EUROPEANĂ  
Fondul Social European



GUVERNUL ROMÂNIEI  
Ministerul Administrației și Internelor



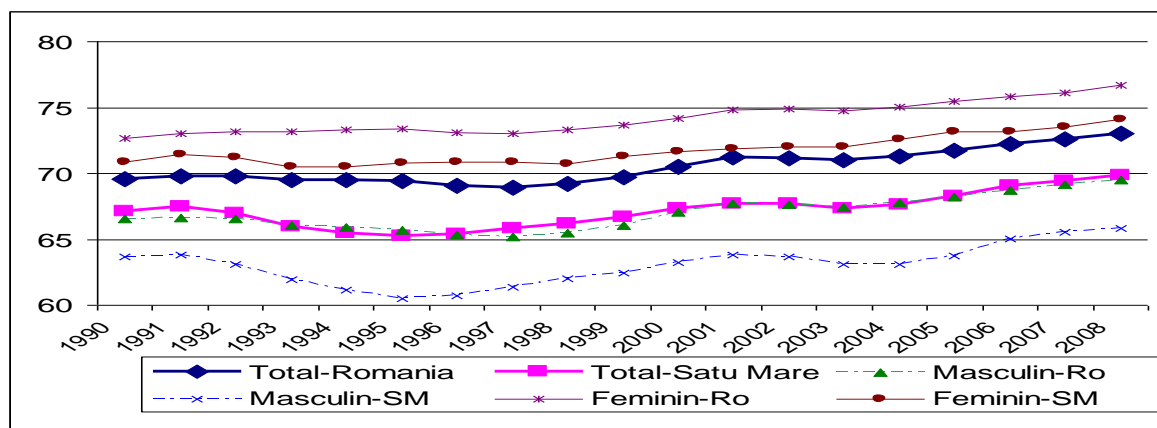
Inovație în administrație  
Programul Operațional  
"Dezvoltarea Capacității Administrative"

4,9‰), Orașu Nou (-7,9‰), Pir (-13‰), Piscolt (-4,4‰), Sanislău (-24‰), Supur (-21,5‰), Tiream (-12,2‰), Urziceni (-6‰), Vetiiș (-4‰) (vezi anexa 5.3.). Aceste localități sunt expuse depopulării treptate din cauza sporului natural negativ. Există câteva localități cu natalitate relativ ridicată și mortalitate scăzută, și cu o rată a sporului natural cu valori pozitive mai mari, precum Beltiug (1,8‰), Dorolț (6,6‰), Gherța Mică (8,7‰), Micula (5‰), Socond (6‰), Turț (15‰), Vama (2‰). Putem concluziona că balanța înclină spre localități cu deficit de creștere naturală.

Astfel, rata sporului natural<sup>3</sup> înregistrează valori negative, și urmează tendințele de la nivel național, după anul 1990, ajungând la valori negative în 1992, atingând nivelul maxim de -3,4‰ în 2002, valoare care s-a mai îmbunătățit în anii următori, ajungând în 2009 la -2,1‰, puțin mai scăzută decât valoarea de -1,6‰ la nivel național, și cea de la nivel regional de -1,2‰.

Studiind rata mortalității infantile<sup>4</sup>, se remarcă faptul că, dacă în anii 1990 rata mortalității infantile înregistra valori aproximativ egale cu cele de la nivel național, dar cu variații mai mari de la un an la altul, începând cu anul 2003 scăderile înregistrate la nivel național nu se regăsesc și la nivelul județului, valorile înregistrate în județul Satu Mare depășind cu 1-3‰ valorile nivelului României. Valoarea ratei mortalității infantile a fost în 2009 de 11‰, cu doar 0,9‰ peste cea de la nivel național. Rata ridicată a mortalității infantile, care a depășit continuu media națională, este una dintre cauzele speranței de viață scăzute din județ. Starea mortalității populației este reflectată cel mai bine de valorile duratei medii a vieții (speranței de viață) la naștere<sup>5</sup>, pe sexe și medii.

Fig. 5.1.4. Speranța de viață la naștere în județul Satu Mare și România, 1990-2009



Sursă: Baza de date TEMPO, Institutul National de Statistica, 2011

<sup>3</sup> diferența dintre numărul născuților-vii și numărul persoanelor decedate

<sup>4</sup> numărul de decedați în vârstă de sub 1 an la 1000 născuți-vii

<sup>5</sup> numărul mediu de ani pe care îi are de trăit un nou-născut, dacă ar trăi tot restul vieții în condițiile mortalității pe vârste din perioada de referință







UNIUNEA EUROPEANĂ  
Fondul Social European



GUVERNUL ROMÂNIEI  
Ministerul Administrației și Internelor



Inovație în administrație  
Programul Operațional  
"Dezvoltarea Capacității Administrative"

Durata medie de viață a populației totale din județ a crescut de la 67,5 ani din 1990 la 70,3 ani în 2009, însă la nivel național aceste valori au fost de 69,6, respectiv de 73,3 ani! În Satu Mare, în 20 de ani, abia s-a depășit valorarea înregistrată la nivel național în 1990! Diferența cea mai mare se remarcă în cazul populației masculine, durata medie a vieții acestora la naștere fiind de numai 66,2 ani în 2009, cu 3,5 ani mai mică decât media națională (69,7 ani), în timp ce în cazul femeilor decalajul dintre județul Satu Mare și media națională este de 2,4 ani, reprezentând 74,7 ani față de 77,1 ani la nivelul întregii țări. (vezi fig. 5.1.4).

Analizând valorile duratei medie a vieții în mediul rural și urban se observă în general un decalaj de circa 2 ani în defavoarea mediului rural din județ, pe ambele sexe. O diferență mare există în rândul femeilor din mediul rural, unde se înregistrează un decalaj de aproape 1,5 ani în 2009, în timp ce decalajul la nivel național în rândul femeilor din mediul rural față de mediul urban este de doar un an.

Distribuția cauzelor de deces din județ, în procente, în comparație cu situația regională și națională, ne arată că în 1990 tumorile reprezentau o cauză mai puțin frecventă (10%) în Satu Mare decât în țară sau în regiunea Nord-Vest (13%), însă această diferență nu mai e valabilă în 2009 (18%). Se mai poate constata o diferență semnificativă în 1990 privind ponderea mai mare a bolilor aparatului digestiv, dar și această diferență dispăre în 2009. Putem însă constata că în 2009 atât în regiune cât și în județul Satu Mare cauzele de deces legate de ischemia inimii sunt în jur de 30%, în timp ce la nivel național ponderea lor este de doar 20%! Fără a ne pripiti cu concluzia, probabil că un motiv al mortalității mai ridicate din județ poate fi legat de o alimentație mai bogată în colesterol decât în regiunea Nord-Vest, cu particularități regionale, care diferă față de alte zone ale țării.

### 5.1.3. Mișcarea migratorie: migrația internă și internațională

Numărul populației din județ este influențat de migrația internațională, de plecări în străinătate, fenomen relativ masiv în anii 2000, care nu poate fi urmărit exact în statistici, datorită caracterului lor temporar și a muncii la negru practicate de mulți dintre cei emigrați. Astfel, singurele statistici colectate de Institutul Național de Statistică cu privire la migrația internațională sunt cele pentru persoanele care și-au schimbat domiciliul din țară în străinătate sau invers, cu acordul autorităților (migrația definitivă). Pe de altă parte, mișcarea migratorie internă, atât interjudețeană, cât și cea intrajudețeană, se înregistrează la momentul schimbării domiciliului (definitivă) sau reședinței (temporare), acțiune care de obicei se întâmplă cu un decalaj de unul sau mai mulți ani după actul propriu-zis al mișcării migratorii.

Excepție de la această regulă fac recensămintele generale ale populației, precum cel din 2002, care măsoară exact numărul de persoane plecate temporar în țară sau străinătate. La ultimul Recensământ, cel din 2002, peste 11.000 de locuitori ai județului (circa 6% din populația activă) erau plecați temporar în străinătate, cifră ce plasa județul în topul primelor trei zone de emigrație din țară. Având în vedere aceste observații, vom prezenta totuși fenomenul mișcării migratorii, așa cum se reflectă în datele statistice oficiale furnizate de Institutul Național de Statistică.



COMPAS 20 – Conceptii si Orientare Moderna,  
Planificare Armonioasa si Strategica pana in 2020, Cod SMIS 2951



UNIUNEA EUROPEANĂ  
Fondul Social European



GUVERNUL ROMÂNIEI  
Ministerul Administrației și Internelor



Inovație în administrație  
Programul Operațional  
"Dezvoltarea Capacității Administrative"

La nivelul județului, între anii 1990 și 2009, soldul migratoriu cu domiciliul (definitiv) a fost negativ, având un deficit de -15581 persoane, reprezentând principalul factor care a contribuit la scăderea populației județului în acest interval. Emigrările definitive au atins punctul de maxim în anul 1990 pe fondul liberalizării circulației persoanelor, când au fost de 3084, după care au scăzut treptat la 544 în 2000, respectiv la 158 de persoane în 2009.

Analizând cifrele stabilirilor și plecărilor cu domiciliul pe localitățile județului în anul 2009, în cele mai multe localități putem observa o scădere a populației din cauza migrației. În municipiul Satu Mare, de exemplu, cu toate că soldul migratoriu a fost pozitiv în prima jumătate a anilor 1990, după anul 2004 se poate constata o scădere masivă anuală ajungându-se la 630 de persoane în anul 2009. Acest fenomen se constată în toate orașele județului, cu excepția Ardudului, unde se înregistrează un sold migratoriu pozitiv de 113 în anul 2009, pe fondul migrației dinspre municipiul Satu Mare, aflat în imediata apropiere. În comune situația diferă destul de mult, majoritatea comunelor având un sold migratoriu negativ, dar există câteva comune cu un sold pozitiv în anii 2000 precum: Agriș, Beltiug, Botiz, Culciu, Lazuri, Odoreu, Terebești, Vama, Vetiș, Viile Satu Mare. (vezi anexa 5.6.). De remarcat este faptul că majoritatea localităților cu spor migratoriu pozitiv se află în zona periurbană a municipiului Satu Mare, beneficiind de fenomenul de suburbanizare.

**Tabelul 5.1.2 Sosiri și plecări temporare (reședință) la nivelul Județului Satu Mare, pe medii, 2001-2010**

	2001	2002	2003	2004	2005	2006	2007	2008	2009	2010
<b>Sosiri-Urban</b>	2230	1434	1232	1040	1165	911	973	1076	1216	1305
<b>Plecări-Urban</b>	3205	1338	1178	815	2083	1368	2224	2179	2259	2256
<b>Sosiri-Rural</b>	2188	937	648	538	743	455	596	659	813	740
<b>Plecări-Rural</b>	2943	1539	1431	916	1387	1189	1199	1255	1382	1474
<b>Sosiri-total</b>	2371	1880	1578	1908	1366	1569	1735	2029	2045	4418
<b>Plecări-total</b>	2877	2609	1731	3470	2557	3423	3434	3641	3730	6148
<b>Sold-total</b>	-506	-729	-153	-1562	-1191	-1854	-1699	-1612	-1685	-1730

Sursă: Baza de date TEMPO, Institutul National de Statistica, 2011

Analizând soldul de migrație temporară, conform stabilirilor de reședință, pe localități, putem constata un sold negativ atât la nivel județean, de -1730 persoane în 2010, cât și în toate localitățile județului, inclusiv în orașele Satu Mare și Carei, cu excepția câtorva comune (Cămin, Dorolț, Săcășeni), care au avut, însă, un sold negativ ani la rând în perioada anterioară. Marea majoritate a persoanelor plecate temporar sunt studenți, fluxurile fiind îndreptate către marile centre universitare: Cluj-Napoca, Oradea, Timișoara. Putem concluziona că emigrația, atât internă, cât și cea internațională afectează cel mai intens evoluția populației din județ, fără deosebire de tipul localității.

## 5.2. Educație

### 5.2.1. Componența populației după ultima școală absolvită.

Calitatea forței de muncă într-un județ depinde foarte mult de ponderea populației cu un nivel de școlarizare medie și superioară. Astfel, din rândul populației de 10 ani și peste, în



COMPAS 20 – Conceptii si Orientare Moderna,  
Planificare Armonioasa si Strategica pana in 2020, Cod SMIS 2951



UNIUNEA EUROPEANĂ  
Fondul Social European



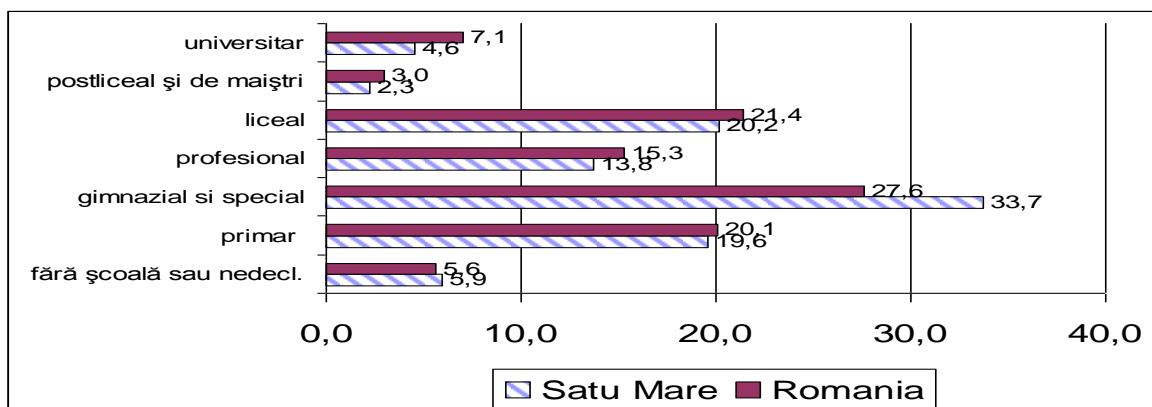
GUVERNUL ROMÂNIEI  
Ministerul Administrației și Internelor



Inovație în administrație  
Programul Operațional  
"Dezvoltarea Capacității Administrative"

județul Satu Mare ponderea populației cu studii superioare, de 4,6%, este mult sub media națională de 7,1%, în timp ce ponderea populației absolvente de liceu, 20,2%, se apropie de media națională de 21,4%. Decalaje se regăesc și în cazul absolvenților de nivel gimnazial (și special), ponderea lor fiind de 33,7%, în timp la nivel național e de 27,6%. (vezi fig. 5.2.1.)

Fig. 5.2.1. Populația de 10 ani și peste, după ultima școală absolvită jud. Satu-Mare și România, 2002, în procente



Sursă: Recensământul populației din 2002, Institutul National de Statistica, 2004

### 5.2.2. Structura sistemului județean de învățământ

Structura sistemului județean de învățământ, arată o restructurare fundamentală în perioada postdecembristă, de la 622 de unități școlare la 154, pe fondul schimbării regimului juridic al unităților de învățământ, comasărilor, etc. Schimbarea s-a produs în special în perioada 2004-2005 prin scăderea substanțială a numărului grădinițelor și școlilor generale, cu învățământ primar, gimnazial și special. Astfel din 230 de școli generale în 2003 au rămas 148 în 2004 și apoi s-a redus la 96, apoi numărul lor s-a stabilizat în jurul valorii de 90 de unități în anul 2009.

Fig. 5.2.2. Restructurarea sistemului județean de învățământ pe nivele, 1990-2009



COMPAS 20 – Concepții și Orientare Modernă,  
Planificare Armonioasă și Strategică până în 2020, Cod SMIS 2951





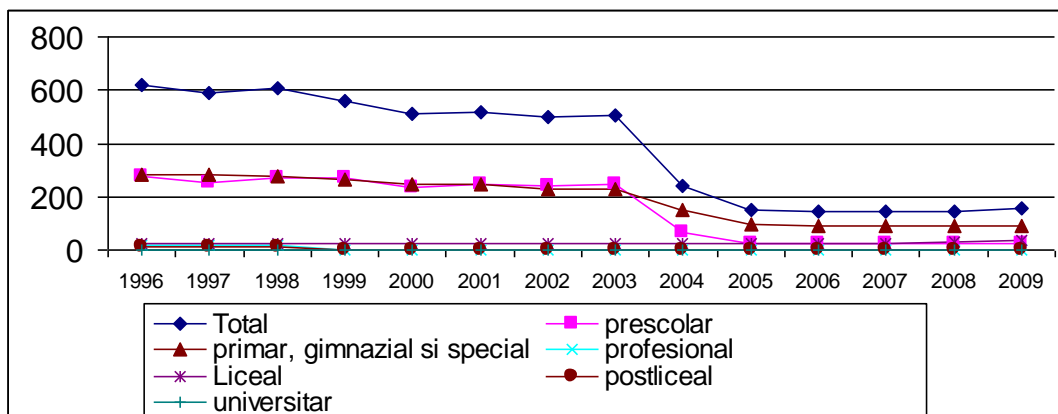
UNIUNEA EUROPEANĂ  
Fondul Social European



GUVERNUL ROMÂNIEI  
Ministerul Administrației și Internelor



Inovație în administrație  
Programul Operațional  
"Dezvoltarea Capacității Administrative"



Sursă: Baza de date TEMPO, Institutul National de Statistica, 2011

S-a mărit sensibil numărul liceelor din județ, de la 25 în 2003 la 34 în 2009. În municipiul Satu-Mare, după reorganizarea unităților de învățământ preuniversitar în 2005, au rămas 49 de unități de învățământ (din care 18 licee), iar numărul lor a crescut la 54 în 2009.

În anul școlar 2010-11, conform datelor ISJ, la nivelul județului au fost 132 unități publice școlare cu personalitate juridică (la care sunt arondate 196 unități școlare), din care 26 la nivel preșcolar, 74 la nivel primar și gimnazial, 5 unități de învățământ profesional, 26 unități de învățământ liceal, și o școală postliceală. La acestea se adaugă 4 unități particulare, din care o gradiniță, 2 licee și o școală postliceală.

Tabelul 5.2.1. Personalul didactic pe niveluri de educație, medii, Județul Satu Mare, 1995-2009

Niveluri de instruire	Medii de rezidență	Ani		
		Anul 1995	Anul 2000	Anul 2009
		Număr persoane	Număr persoane	Număr persoane
Total	Total	5698	5010	4592
	Urban	3090	2712	2633
	Rural	2608	2298	1959
Învățământ preșcolar	Total	989	768	895
	Urban	526	414	495
	Rural	463	354	400
Învățământ primar și gimnazial	Total	3405	3016	2473
	Urban	1420	1206	945
	Rural	1985	1810	1528
Învățământ primar și gimnazial special	Total	212	169	67
	Urban	107	68	67
	Rural	105	101	:
Învățământ liceal	Total	964	1023	1101
	Urban	927	990	1095
	Rural	37	33	6
Învățământ profesional	Total	93	33	35



COMPAS 20 – Concepții și Orientare Modernă,  
Planificare Armonioasă și Strategică până în 2020, Cod SMIS 2951



UNIUNEA EUROPEANĂ  
Fondul Social European



GUVERNUL ROMÂNIEI  
Ministerul Administrației și Internelor



Inovație în administrație  
Programul Operațional  
"Dezvoltarea Capacității Administrative"

	<b>Urban</b>	75	33	10
	<b>Rural</b>	18	:	25
<b>Învățământ postliceal</b>	<b>Total</b>	35	1	2
	<b>Urban</b>	35	1	2
<b>Învățământ superior</b>	<b>Total</b>	:	:	19
	<b>Urban</b>	:	:	19

Sursă: Baza de date TEMPO, Institutul Național de Statistică, 2011

După cum se poate observa din tabelul de mai sus, numărul de cadre didactice din județ a scăzut în perioada analizată cu aproape 20%, scădere mult mai accentuată în mediul rural (25%), față de mediul urban (15%). Această scădere s-a produs pe fondul reducerii numărului de elevi și restructurării rețelei de unități școlare, mai ales în mediul rural. În anul 2009, în județ reveneau în medie 14,3 elevi la un cadru didactic, valoare situată sub media națională (15,5 elevi/cadru didactic în 2009). Pe medii, numărul de elevi de care se ocupă în medie un cadru didactic este mai mare în mediul urban (15,4) decât în mediul rural (12,9).

În ceea ce privește infrastructura de învățământ, în anii 2006-2008 s-au făcut investiții în majoritatea orașelor și comunelor județului, din fonduri centrale, din care s-au modernizat clădiri, s-a investit în infrastructura școlilor, și în echipamentele și materialele de învățământ, în special în echipamente IT. În fiecare unitate școlară cu personalitate juridică s-a înființat sau s-a modernizat câte un laborator de informatică.

Tabelul 5.2.2. Infrastructura școlară din județul Satu Mare, 1990-2009

Tip de infrastructură	Ani				
	Anul 1990	Anul 1995	Anul 2000	Anul 2005	Anul 2009
	UM: Număr				
	Număr	Număr	Număr	Număr	Număr
Săli de clasă și cabinete școlare	2484	2532	2535	2514	2244
Laboratoare școlare	247	221	227	240	267
Săli de gimnastică	84	92	97	93	90
Ateliere școlare	169	169	145	143	114
Terenuri de sport	N.a.	N.a.	N.a.	91	86
Computere	N.a.	N.a.	N.a.	2947	5037

Sursă: Baza de date TEMPO, Institutul Național de Statistică, 2011

De remarcat este faptul că în perioada 1990-2009, populația școlară a scăzut cu 30,8%, în timp ce numărul de săli de clasă cu doar 9,7%, ceea ce demonstrează că restructurarea rețelei școlare a fost una mai degrabă de regim juridic, puține școli fiind efectiv închise. Prin urmare, dacă în anul 1990 o sală de clasă din județ găzduia în medie 38 de elevi, în 2009 a ajuns la 29 de elevi. La nivel național, indicatorul este de 34 de elevi/sală de clasă.

În ultimul deceniu, în județ s-a înființat și un sistem universitar de învățământ, cu sediul în Satu Mare, format din extensii ale universităților din marile centre universitare din



COMPAS 20 – Conceptii si Orientare Moderna,  
Planificare Armonioasa si Strategica pana in 2020, Cod SMIS 2951



UNIUNEA EUROPEANĂ  
Fondul Social European



GUVERNUL ROMÂNIEI  
Ministerul Administrației și Internelor



Inovație în administrație  
Programul Operațional  
"Dezvoltarea Capacității Administrative"

Transilvania și București: Universitatea Babeș-Bolyai și Universitatea Tehnică din Cluj-Napoca, Universitatea de Nord din Baia Mare și Universitatea de Vest din Arad și Academia Comercială București. Aceste extensii oferă specializări în domeniile: administrativ, economic, tehnic, juridic, medicină.

### 5.2.3. Cifrele de școlarizare și numărul absolvenților la nivel preuniversitar și universitar

Populația școlară din sistemul preuniversitar din județ a scăzut treptat de la peste 80 mii de elevi din anul 1997-98, la 63.727 elevi în anul școlar 2009-10, reprezentând o scădere de 21%. Această scădere se regăsește, în principal, în învățământul primar și gimnazial, unde scăderea a fost cu 16.505 de elevi față de anul 1997, în timp ce la nivelul preșcolar reducerea a fost de aproape 14.000 copii, iar la nivelul liceal putem constata chiar creștere față de anii precedenți datorită creșterii gradului de cuprindere la nivelul învățământului liceal. (vezi tabel 5.2.1).

Tabel 5.2.1 Populația școlară din jud. Satu Mare pe nivele, 1997-2010

Niveluri de instruire	1997-1998	2000-2001	2005-2006	2009-2010
<b>Total</b>	80232	74268	67824	63727
<b>Invatamant prescolar</b>	14255	12728	13523	13910
<b>Invatamant primar si gimnazial (inclusiv special)</b>	48231	45747	35543	31539
Invatamant primar si gimnazial	47282	44888	35260	31383
Invatamant primar si gimnazial special	949	859	283	156
<b>Invatamant liceal si profesional (total)</b>	16679	14824	18150	17562
Invatamant liceal	12498	10191	12120	15021
Invatamant profesional	4181	4633	6030	2541
<b>Invatamant postliceal</b>	1067	969	608	716

Sursă: Baza de date TEMPO, Institutul National de Statistica, 2011

Numărul mediu de elevi per unitate de învățământ din județ a fost de 426 în anul 2009, în creștere semnificativă față de anii 90, pe fondul restructurării rețelei de unități școlare, preponderent prin comasări juridice. La nivel național, în același an, o unitate de învățământ avea 507 elevi.



COMPAS 20 – Conceptii si Orientare Moderna,  
Planificare Armonioasa si Strategica pana in 2020, Cod SMIS 2951



UNIUNEA EUROPEANĂ  
Fondul Social European



GUVERNUL ROMÂNIEI  
Ministerul Administrației și Internelor



Inovație în administrație  
Programul Operațional  
"Dezvoltarea Capacității Administrative"

Analizând variația numărului de elevi pe nivele de educație, se poate constata o creștere de 20% la nivelul liceal, distribuită diferit între limbile de predare română și maghiară, din cauza scăderii drastice a efectivului de elevi din unitățile cu predare în limba română (vezi tabel 5.2.2.).

Tabel 5.2.2. Scăderea efectivului de elevi înscriși în unități școlare, pe nivele și limbi de predare, în 2009 față de 1997, în procente

Niveluri de instruire	Limbi de predare	Nr. Elevi înscriși		Creștere 1997-2009
		1997	2009	
<b>Total</b>	<b>Total</b>	80232	63727	-20,6
-	română	60675	46128	-24,0
-	maghiară	18383	16675	-9,3
-	germană	1174	903	-23,1
<b>Învățământ preșcolar</b>	<b>Total</b>	14255	13910	-2,4
-	română	10644	10046	-5,6
-	maghiară	3190	3522	10,4
-	germană	421	321	-23,8
<b>Învățământ primar și gimnazial (inclusiv special)</b>	<b>Total</b>	48231	31539	-34,6
-	română	34560	21383	-38,1
-	maghiară	12983	9760	-24,8
-	germană	688	396	-42,4
<b>Învățământ primar și gimnazial</b>	<b>Total</b>	47282	31383	-33,6
-	română	33731	21258	-37,0
-	maghiară	12863	9729	-24,4
-	germană	688	396	-42,4
<b>Învățământ primar și gimnazial special</b>	<b>Total</b>	949	156	-83,6
-	română	829	125	-84,9
-	maghiară	120	31	-74,2
<b>Învățământ liceal</b>	<b>Total</b>	12498	15021	20,2
-	română	10257	12050	17,5
-	maghiară	2176	2785	28,0
-	germană	65	186	186,2
<b>Învățământ profesional</b>	<b>Total</b>	4181	2541	-39,2
-	română	4147	1967	-52,6
-	maghiară	34	574	158,0
-	germană	:	:	0,0
<b>Învățământ postliceal</b>	<b>Total</b>	1067	716	-32,9
-	română	1067	682	-36,1
-	maghiară	1	34	300,0

Sursă: Baza de date TEMPO, Institutul Național de Statistică, 2011

La nivel universitar, în anul 2008/2009 au fost înscriși 5359 studenți, majoritatea la Universitatea de Vest „Vasile Goldis” din Arad. Deși municipiul Satu Mare nu este un centru universitar propriu zis, numărul mare de studenți contribuie din plin la dezvoltarea culturală și educațională a întregului județ.



COMPAS 20 – Concepții și Orientare Modernă,  
Planificare Armonioasă și Strategică până în 2020, Cod SMIS 2951



UNIUNEA EUROPEANĂ  
Fondul Social European



GUVERNUL ROMÂNIEI  
Ministerul Administrației și Internelor



Inovație în administrație  
Programul Operațional  
"Dezvoltarea Capacității Administrative"

Privind gradul de cuprindere în învățământul preuniversitar obligatoriu, conform PRAO Nord-Vest 2008-2013, pentru anul școlar 2007-2008 județul Satu Mare, alături de Bistrita-Năsăud și Maramures, au o medie mai mică decât media națională de 84,7% și cea regională de 83%.

De asemenea, sunt diferențe semnificative între mediul urban și rural, mai ales la nivel gimnazial, în toate județele regiunii. În județul Satu-Mare gradul de cuprindere la nivel gimnazial în urban depășește 95%, în timp ce în mediul rural e sub 80 % în ultimii ani (2007-2009)

Rata abandonului școlar pe nivelurile învățământului primar și gimnazial este puțin peste nivelul național de 1,8, respectiv 2,2%, iar la nivel liceal este în continuă scădere în anii 2000, ca și trendul național, fiind între 3- 4% în anii 2006-2008.

### 5.3. Formare profesională continuă

Conform registrului Consilui Național de Formare Profesională din România, în județul Satu Mare, pentru instituțiile organizatoare (școli, entități publice, firme și ONG-uri), s-au emis autorizații de funcționare pentru 105 programe de studii și cursuri de specializare, respecializare, calificare, perfecționare sau inițiere.

Activitatea acestor unități contribuie la adaptarea forței de muncă la cerințele economiei de piață din județ.

Principalele unități care organizează programe de formare profesională continuă în județ sunt:

- Grup Școlar Ion I.C. Brătianu (mașinist utilaje cale și terasament, lacatuș construcții metalice și utilaj tehnologic, vopsitor industrial, asfaltator etc),
- Grup Școlar / Colegiul Tehnic "Traian Vuia" (lucrător pentru drumuri și căi ferate, tinichigiu vopsitor auto, montator pereți și plafoane din ghips carton, zugrav, zidar instalator, ipsosar, tapetar, vopsitor),
- Fundația Cultural Umanitară "Henri Coandă" - filiala Satu Mare (bucătar, maseur, coafor, ospătar (chelner) vânzător în unități de alimentație, manichiurist, pedichiurist, cofetar etc.),
- S.C. Total Training S.R.L. (Instalator instalatii tehnico-sanitare si de gaze, masinist utilaje cale si terasamente, dulgher-tâmplar-parchetar, zidar, pietrar, tencuitor etc.).
- Oficiul Județean de Consultanță Agricolă (morar, patiser etc),

Lista completă se poate consulta la adresa: <http://www.cnfpa.ro/afisare/>.

În evaluarea necesarului de formare profesională continuă atât la nivel național, cât și la nivel județean putem identifica printre principalele obstacole: lipsa unor strategii de



COMPAS 20 – Conceptii si Orientare Moderna,  
Planificare Armonioasa si Strategica pana in 2020, Cod SMIS 2951



UNIUNEA EUROPEANĂ  
Fondul Social European



GUVERNUL ROMÂNIEI  
Ministerul Administrației și Internelor



Inovație în administrație  
Programul Operațional  
"Dezvoltarea Capacității Administrative"

dezvoltare economică la nivelul sectorului, ramurilor sau întreprinderilor; continuarea procesului de restructurare în numeroase sectoare, ramuri și întreprinderi; dificultatea cunoașterii realității economice la nivel național, regional și local, datorită coexistenței și relaționării dintre sectorul economic formal și informal; situația financiară precară a numeroase întreprinderi; subestimarea rolului formării profesionale continue de către factorii de decizie; nivelul scăzut de finanțare a formării profesionale continue și lipsa de informații privind formarea profesională continuă<sup>6</sup>.

Având în vedere aceste aspecte, în special lipsa de informații centralizate privind numărul de absolvenți anual pe specializările formării continue din județ, nu putem să tragem concluzii mai profunde.

#### 5.4. Asistență și incluziune socială

Principalele servicii privind protecția socială pot fi împărțite între cele reglementate și finanțate la nivel național (diferite forme ale prevenirii și gestionării șomajului, alocații pentru încălzire), și cele prestate la nivel local.

În cazul serviciilor privind protecția socială la nivel național, în anul 2009 cheltuielile totale pentru județul Satu Mare au fost de 14101805 lei, defalcate pe diferite categorii de plăți pentru ajutor de șomaj, recalificare, plăți stimulatorii pentru angajarea tinerilor absolvenți etc.

În subordinea Consiliului Județean funcționează Direcția Generală de Asistență Socială și Protecție a Copilului a județului Satu Mare, care în 2011 are un număr total de 131 posturi din care 109 funcții publice și 22 posturi personal contractual cuprinse în compartimentele organizate la nivelul Direcției. La nivelul Municipiului Satu Mare, ca și în alte orașe, Serviciul Public de Asistență Socială are rolul de aplicare a politicilor și strategiilor de asistență socială în domeniul protecției familiei, a persoanelor singure, a persoanelor vârstnice, a persoanelor cu handicap precum și a oricăror persoane aflate în nevoie socială. Direcția are 28 de unități în subordonare, majoritatea sunt case de tip familial pentru orfani.

La nivelul județului Satu Mare se regăsesc următoarele servicii:

- Servicii de îngrijire de zi aflate în subordinea consiliilor locale – 6
- Servicii de îngrijire de zi aflate în subordinea OPA – 10
- Servicii de tip rezidențial aflate în subordinea OPA – 5
- Servicii de tip rezidențial aflate în subordinea DGASPC – 17

---

<sup>6</sup> Costin, A. E. –Malvache, J. L. –Popa, M: Analiza pietei muncii si identificarea necesarului de formare - concluzii si recomandari., CNFPA, București (<http://www.cnfpa.ro/index.php?lang=ro&l=studii>)







UNIUNEA EUROPEANĂ  
Fondul Social European



GUVERNUL ROMÂNIEI  
Ministerul Administrației și Internelor



Inovație în administrație  
Programul Operațional  
"Dezvoltarea Capacității Administrative"

Analizând Strategia Județeană în domeniul asistenței sociale, elaborată pentru perioada 2009-2013, putem identifica rezultatele și eficiența activităților în domeniu. În domeniul protecției copilului putem constata rezultate atât în prevenire cât și în intervenție. În cazul prevenirii separării copilului de familia naturală sau lărgită prin protecție în sisteme alternative inclusiv centre de zi, ca măsuri alternative se apelează la plasamentul copiilor la rude până la gradul al IV-lea inclusiv, plasamentul la altă familie sau persoană, tutelă.

**Tabel 5.4.1. Plasamente familiale și tutele în protecția copilului, nr copii**

Tip măsură protecție	Nr.copii Decembrie 2006	Nr.copii Decembrie 2007	Nr.copii 31Decembrie 2008
a) Plasament familial	842	623	483
b) Tutele	11	31	46
<b>TOTAL</b>	1209	1073	988

Sursa: *Strategia Județeană în domeniul asistenței sociale, 2009-2013*

Centrul de îngrijire și de recuperare de zi „Robert”, ce oferă servicii specializate de terapie și recuperare de zi pentru copilul cu handicap din familie, cu o capacitate de 25 de locuri, a fost transferat, în anul 2009, ca serviciu social în cadrul Primăriei Satu Mare.

**Tabel 5.4.2. Protecția copilului separat definitiv sau temporar de părinți în sistem rezidențial – centre de plasament, case de tip familial, număr de copii, 2006-2008**

Tip centru de plasament	Decembrie 2006	Decembrie 2007	Decembrie 2008
Centre de tip clasic	93	73	71
Pt. copilul cu nevoi speciale			
Centre modulate pt. copii fără deficiențe	141	98	96
Case de tip familial pt. copilul cu deficiențe	116	102	102
Case de tip familial pt. copilul fără deficiențe	50	45	27
Organism privat autorizat – OPA	74	76	74
Case de tip familial			
Centru maternal	10	8	11
Total copii/tineri în BPR	484	402	381

Sursa: *Strategia Județeană în domeniul asistenței sociale, 2009-2013*

În serviciile rezidențiale din subordinea DGASPC Satu Mare se află copiii/tinerii separați temporar sau definitiv de tutela părinților; copii pentru care a fost dispus plasament în regim de urgență; tinerii care au împlinit vârsta de 18 ani și care beneficiază în condițiile legii de protecție specială; copiii/tinerii ai căror părinți sunt dispăruți, decedați, decăzuți din exercițiul drepturilor părintești; copiii/tinerii cu handicap grav dependenți de îngrijiri în servicii



COMPAS 20 – Conceptii si Orientare Moderna,  
Planificare Armonioasa si Strategica pana in 2020, Cod SMIS 2951



UNIUNEA EUROPEANĂ  
Fondul Social European



GUVERNUL ROMÂNIEI  
Ministerul Administrației și Internelor



Inovație în administrație  
Programul Operațional  
"Dezvoltarea Capacității Administrative"

de tip rezidențial specializat; copii cu dizabilități/handicap ușor și mediu. În anul 2008 se afla în evidența BPR un nr. de 381 de beneficiari<sup>7</sup>.

**Tabel 5.4.3. Protecția copilului separat temporar de părinți prin asistență maternală**

Tipuri de caz	Nr. cazuri Dec. 2006	Nr. cazuri Dec.2007	Nr. cazuri Dec.2008
Asistenți maternali atestați	22	24	1
Asistenți maternali cu copii în plasament	284	298	303
Din care: cu un copil în plasament	208	194	171
cu doi copii în plasament	60	86	114
cu trei copii în plasament	7	12	14
cu 4 copii în plasament	8	6	4
Asistenți maternali care ocrotesc copii cu nevoi speciale	55	72	80
Plasament în asistență maternală (copii aflați în plasament la asistent maternal profesionist)	393	427	459
Copii cu nevoi speciale aflați în plasament la asistenți maternali	60	82	93

*Sursa: Strategia Județeană în domeniul asistenței sociale, 2009-2013*

Serviciile și asistența socială la nivel județean și local din județul Satu Mare pot fi calificate ca relativ bine dezvoltate.

În subordonare locală, principalele servicii de acest gen sunt prestate în mediul urban.

La nivelul Municipiului Satu Mare, ca și în alte orașe, Serviciul Public de Asistență Socială coordonează și prestează servicii sociale, incluzând și compartimentul de Protecția Copilului, Compartimentul pentru Experți Locali pentru Romi, Centrul de Creșe și Centrul Social de urgență, Biroul de fond locativ, locuințe sociale, fiecare își desfășoară o activitate bogată în domeniul respectiv. În celelalte orașe aceste prestări de servicii nu sunt așa de dezvoltate, dar unele dintre ele sunt prezente.

Asistența socială la nivelul SPAS se realizează prin acordarea de prestații sociale și furnizarea de servicii sociale.

Obiectul de activitate al Serviciului Public de Asistență Socială Satu Mare îl constituie realizarea ansamblului de măsuri, programe, servicii specializate de protejare a persoanelor, familiilor, grupurilor și comunităților cu probleme speciale aflate în dificultate și un grad de risc social, care nu au posibilitatea de a realiza prin mijloace și eforturi proprii un mod normal și decent de viață, cu scopul creșterii calității vieții. Serviciul Public de Asistență Socială Satu Mare Satu Mare este acreditat ca furnizor de servicii sociale prin Certificatul de acreditare seria A Nr. 0009453, emis de Comisia de acreditare a furnizorilor de servicii sociale.

<sup>7</sup> *Strategia Județeană în domeniul asistenței sociale, pentru perioada 2009-2013, CJ Satu Mare.*





UNIUNEA EUROPEANĂ  
Fondul Social European



GUVERNUL ROMÂNIEI  
Ministerul Administrației și Internelor



Inovație în administrație  
Programul Operațional  
"Dezvoltarea Capacității Administrative"

Domeniile de activitate ale SPAS sunt: Protecția copilului și familiei, Protecția persoanelor vârstnice, Protecția persoanelor cu handicap, Protecția persoanelor fără adăpost, Protecția persoanelor și familiilor cu venituri mici

Partenerii SPAS din domeniul privat, care asigură servicii de asistență socială în județ, sunt:

- **Organizația CARITAS** are în derulare programe complexe de asistență socială pentru persoanele (copii, tineri și familiile acestora) aflate în risc social sau care dispun de resurse insuficiente pentru satisfacerea nevoilor de bază; persoane în căutarea unui loc de muncă sau cei care solicită sprijin în planificarea viitorului profesional, victimele violenței în familie și victimele calamităților naturale și dezastrilor, copii și tineri din mediul urban și rural, aflați în dificultate, vârstnici, persoane cu dizabilități;
- **Asociația Langdon Down** - susținerea persoanelor cu dizabilități intelectuale, cu sindrom Langdon Down;
- **Asociația Sf. Benedict** - are ca scop dezvoltarea, educarea și instruirea copiilor și tinerilor care prezintă caracteristici din spectrul autist, precum și ușurarea modului de viață al familiilor acestora;
- **Fundația Casa Sătmăreană** - vizează dezvoltarea serviciilor de îngrijire la domiciliu pentru îmbunătățirea calității vieții persoanelor vârstnice și menținerea autonomiei acestora;
- **Asociația Județeană a Pensionarilor Satu Mare;**
- **FRCCF** - copiii aflați în dificultate sunt ajutați de Fundația Română pentru Copii, Comunitate și Familie prin implicarea familiei și comunității, pentru ca drepturile lor să fie respectate, iar nevoile lor îndeplinite;
- **Fundația Hans Lindner** - prin programul „Raza speranței”, destinat copiilor suferinzi de boli maligne, fundația oferă informare părinților cu copii bolnavi de cancer, despre tratamente, drepturi legale și servicii utile;
- **Crucea Roșie** – vizează îmbunătățirea condițiilor de existență ale persoanelor vulnerabile, prin mobilizarea puterii umanității;
- **Asociația Handicapaților Fizic** - membrii asociației urmăresc crearea unei punți de legătură între persoanele cu dizabilități și societate, astfel încât aceasta să-i poată cunoaște, să-i poată înțelege și accepta, să-i poată integra;
- **Asociația Surzilor** - apără și promovează interesele sociale, cultural – educative și profesionale ale persoanelor cu deficiență de auz pentru integrarea lor în societate și egalizarea șanselor;



COMPAS 20 – Conceptii si Orientare Moderna,  
Planificare Armonioasa si Strategica pana in 2020, Cod SMIS 2951



UNIUNEA EUROPEANĂ  
Fondul Social European



GUVERNUL ROMÂNIEI  
Ministerul Administrației și Internelor



Inovație în administrație  
Programul Operațional  
"Dezvoltarea Capacității Administrative"

- **Asociația Nevăzătorilor** - asigurarea obținerii și protecției drepturilor specifice, asigurarea protecției sociale, integrarea în viața economico-socială și profesională, cultural artistică și sportivă a țării, reprezentarea nevăzătorilor și a intereselor acestora.

În județ funcționează două cantine sociale, în municipiile Satu Mare și Carei, aceste servicii pot fi dezvoltate în viitor, conform PIDU Satu Mare, mai ales că în 1994 cantinele au avut 678 de beneficiari, iar în 2009 numărul lor a scăzut la 190, în timp ce în celelalte județe din regiune numărul beneficiarilor de cantine a crescut în această perioadă.

## 5.5. Sănătate

### 5.5.1. Structura sistemului județean de sănătate

Structura sistemului județean de unități sanitare s-a schimbat față de situația din anii 1990. În cadrul reformei în sistemul sanitar cele peste 100 de dispensare medicale s-au transformat în alte unități sanitare, în special în cabinete medicale de familie și în locul policlinicilor s-au înființat cabinete medicale de specialitate, mare parte dintre ele private. Cele 6 spitale moștenite din vechiul regim s-au redus la 5 la număr.

În anul 2009, în județ au funcționat 5 spitale, 150 cabinete medicale de specialitate, 183 cabinete medicale de familie pentru servicii de medicină în general, iar pentru servicii stomatologice au funcționat 186 cabinete stomatologice, 45 laboratoare de tehnică dentară. Pentru accesul la medicamente stau la dispoziție 123 farmacii și 21 puncte farmaceutice. (vezi anexa 5.15.)

Analizând distribuția unităților sanitare pe raza județului, în cazul spitalelor, putem constata că fiecare oraș mai important are câte un spital, excepție făcând noile orașe – Arduș și Livada – ambele învecinate cu municipiul Satu Mare. Astfel, județul SM face parte din categoria județelor care nu au spitale specializate, ca județele Sălaj sau Bistrița-Năsăud, iar cel mai apropiat centru medical important e Cluj-Napoca, la 3 ore de transport rutier pentru o salvare. Lipsa, respectiv distanța mare față de spitale specializate din alte județe reprezintă o situație deficitară a eficienței sistemului sanitar din Satu Mare.

Cabinetele medicale de familie au funcționat în toate orașele și comunele județului, cel puțin unul pe comună, însă în 2009 putem identifica două comune în care nu existau medici (Certeze, Săuca) (vezi anexa 5.16.) Situația trebuie analizată pe teren, în detalii, însă dacă într-adevăr multe localități sunt lipsite total de servicii medicale de bază, situația este foarte gravă și constituie o cauză serioasă a mortalității ridicate din județ.

Începând din 2010 spitalele din județ au trecut în subordinea Consiliului Județean: Spitalul Județean de Urgență Satu Mare, Spitalul orașenesc Negrești Oaș, Spitalul de Pneumoftiziologie Satu Mare și Spitalul orașenesc Tășnad.

În ultimii ani Consiliul Județean a depus în calitate de solicitant proiecte de dezvoltare a infrastructurii de sănătate la nivelul județului Satu Mare, o parte a acestora fiind în curs de realizare, după cum urmează: modernizare Ambulatoriu integrat al Spitalului Orașenesc



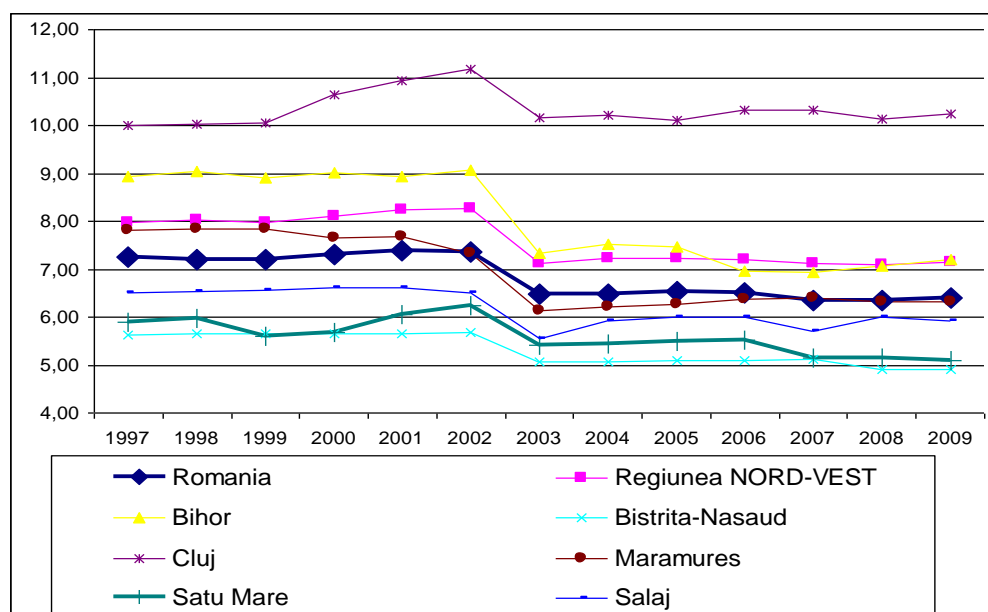
COMPAS 20 – Conceptii si Orientare Moderna,  
Planificare Armonioasa si Strategica pana in 2020, Cod SMIS 2951

Negrești Oaş, reabilitare ambulatoriu de specialitate al Spitalului de Urgență Satu Mare, reabilitare și extindere Spital Județean de Urgență Satu Mare - UPU, consolidare, restaurare interioară, pentru Spitalul Județean de Urgență, secția boli infecțioase, reabilitare imobil ambulatoriu II, reabilitare, compartimentare Spital județean de urgență, secția Oncologie, supraetajare ambulatoriu I secția ATI. Alte proiecte vizând eficientizarea și modernizarea serviciilor spitalicești sunt: reabilitare dispensar uman Craidorolț, reparații de modernizare dispensar uman Valea Vinului, dispensar uman P+1+M în comuna Certeze și Centru de sănătate și medicină preventivă com. Tarna Mare.

### 5.5.2 Indicatorii de calitate, și performanța sistemului de sănătate

Unul dintre indicatorii sistemului de sănătate este numărul de paturi din spitale și din alte unități medicale pe 1000 locuitori. Conform acestui indicator, județul Satu Mare se situează mult sub media națională de 6-7‰, în toată perioada postdecembristă. Datele de mai jos arată că acest indicator a scăzut puțin în România, și în județele regiunii Nord-Vest, în județul Satu Mare a ajuns de la 5,9‰ în 1997 la 5,1‰ în 2009, când cu această valoare era pe penultimul loc din regiune, înainte de Bistrița-Năsăud, și totodată fiind pe ultimele locuri și la nivel național.

Fig. 5.5.1. Numărul de paturi din spitale pe 1000 locuitori, România, regiunea Nord-Vest și jud. Satu Mare 1990-2009



Sursă: Baza de date TEMPO, Institutul National de Statistica, 2011

În cifre absolute, în județul Satu Mare în anul 1997 au fost 2316 paturi în spitale, care au scăzut la 1865 în 2009 (vezi tabel 5.5.1)

Tabel 5.5.1 Numărul de paturi din spitale, România, și regiunea Nord-Vest, pe județe, 1997-2009



UNIUNEA EUROPEANĂ  
Fondul Social European



GUVERNUL ROMÂNIEI  
Ministerul Administrației și Internelor



Inovație în administrație  
Programul Operațional  
"Dezvoltarea Capacității Administrative"

	1997	2000	2001	2002	2003	2004	2005	2006	2007	2008	2009
TOTAL	163850	164335	165410	160463	140881	140950	141569	140594	136595	136775	137420
Regiunea NORD- VEST	22891	23138	23423	22818	19587	19854	19854	19625	19467	19341	19430
Bihor	5599	5604	5554	5466	4411	4496	4449	4150	4126	4200	4268
Bistrita- Nasaud	1842	1842	1842	1807	1620	1620	1620	1620	1623	1553	1553
Cluj	7267	7711	7901	7751	6960	7012	7044	7055	7150	7011	7066
Maramure s	4176	4074	4074	3830	3183	3223	3238	3294	3291	3240	3240
Satu Mare	<b>2316</b>	<b>2216</b>	<b>2361</b>	<b>2336</b>	<b>2027</b>	<b>2027</b>	<b>2027</b>	<b>2030</b>	<b>1885</b>	<b>1880</b>	<b>1865</b>
Salaj	1691	1691	1691	1628	1386	1476	1476	1476	1392	1457	1438

Sursă: Baza de date TEMPO, Institutul National de Statistica, 2011

Efectivul personalului sanitar nu s-a redus în ansamblul lui din 1997 până în anul 2009, însă numărul acestora a fost foarte scăzut, iar situația diferă de la o categorie la alta. Numărul medicilor, fără stomatologi a crescut de la 438 la 520, al stomatologilor de la 60 la 188, însă a scăzut numărul personalului mediu și auxiliar: numărul asistenților a ajuns de la 1978 la 1794+53 moașe, iar infirmierii și alți auxiliari de la 914 au ajuns la 955 în 2009.

Dacă analizăm situația comparativ cu alte județe din regiune, putem constata că în județul Bistrița-Năsăud situația e și mai gravă, numărul medicilor scăzând în perioada 1997-2009, în Maramureș a crescut ne semnificativ, iar în alte județe a crescut și mai mult decât în Satu Mare.

Raportând aceste cifre la 1000 de locuitori, putem constata că în județul Satu Mare în 1997 se înregistrau doar 1,1 medici la 1000 locuitori, cel mai scăzut indicator din toate județele regiunii și mult sub media națională de 1,83 medici/1000 loc. În anul 2009 observăm creșterea sesizată mai sus în numărul medicilor, care la 1000 de locuitori au ajuns la valoarea de 1,42, depășind media județului Bistrița-Năsăud, și ajungând la nivelul Sălajului, dar e departe de media de 2,3 medici la nivel național, și de 2,62 medici la nivel regional.

Tabel 5.5.2. Numărul medicilor (exclusiv stomatologi) pe 1000 locuitori, în regiunea NV, pe județe, 1997-2009

	1997	2000	2005	2006	2007	2008	2009
<b>TOTAL România</b>	1,83	2,04	2,19	2,17	2,24	2,33	2,34
<b>Regiunea NORD-VEST</b>	2,05	2,34	2,29	2,31	2,35	2,52	2,62
<b>Bihor</b>	1,77	2,16	1,99	1,93	1,98	2,60	2,74
<b>Bistrița-Năsăud</b>	1,30	1,34	1,33	1,29	1,28	1,26	1,27
<b>Cluj</b>	4,00	4,50	4,42	4,56	4,55	4,75	5,01
<b>Maramureș</b>	1,33	1,51	1,46	1,50	1,59	1,54	1,54
<b>Satu Mare</b>	1,11	1,31	1,44	1,44	1,45	1,43	1,42
<b>Sălaj</b>	1,14	1,29	1,28	1,28	1,32	1,31	1,40

Sursă: Baza de date TEMPO, Institutul National de Statistica, 2011



COMPAS 20 – Conceptii si Orientare Moderna,  
Planficare Armonioasa si Strategica pana in 2020, Cod SMIS 2951





UNIUNEA EUROPEANĂ  
Fondul Social European



GUVERNUL ROMÂNIEI  
Ministerul Administrației și Internelor



Inovație în administrație  
Programul Operațional  
"Dezvoltarea Capacității Administrative"

Comparând numărul asistenților ce revin la 1000 locuitori, nu sunt diferențe mari între județe în 1997, cifra variază în jurul valorii de 5, cu excepția Clujului unde ajungea la 7,46, dar în anul 2009 diferențele regionale devin mai mari: în timp ce în majoritatea județelor numărul mediu de asistenți la 1000 de locuitori a ajuns la peste 6 persoane, în Satu Mare și în Bistrița Năsăud a rămas între 4 și 5 (vezi tabel 5.5.3).

Tabel 5.5.3. Numărul personalului mediu (asistenți) pe 1000 locuitori, în regiunea NV, pe județe, 1997-2009

	1997	2000	2005	2006	2007	2008	2009
<b>TOTAL</b>	5,39	5,32	5,70	5,86	6,32	6,15	6,03
<b>Regiunea NORD-VEST</b>	5,94	5,74	6,06	6,21	6,45	6,55	6,17
<b>Bihor</b>	5,69	5,67	6,34	6,15	6,56	6,87	6,64
<b>Bistrița-Năsăud</b>	5,46	5,15	5,22	5,13	4,96	4,89	4,73
<b>Cluj</b>	7,46	6,93	7,50	7,97	8,09	8,06	7,09
<b>Maramureș</b>	5,34	5,27	5,65	6,10	6,28	6,45	6,34
<b>Satu Mare</b>	5,03	5,18	4,97	5,05	5,30	5,21	4,91
<b>Sălaj</b>	5,47	5,11	4,94	4,82	5,54	5,84	5,89

Sursă: Baza de date TEMPO, Institutul National de Statistica, 2011

Analizând situația echipamentelor din spitale și policlinici, putem spune că acestea sunt învechite față de alte județe, și mai ales față de dotările din județul învecinat din Ungaria, fapt care face ca mulți sătmăreni să treacă granița pentru a beneficia de servicii medicale mai bune, inclusiv nașteri. De asemenea, fenomenul național de emigrare a medicilor și al asistenților spre Europa de Vest afectează și județul Satu Mare, inclusiv emigrarea spre Ungaria a personalului calificat, în ultimul deceniu.

Eficiența scăzută a sistemului județean de sănătate se reflectă și în speranța de viață la naștere mai scăzută în județ față de regiunea Nord-Vest sau România. Analizând ratele specifice de mortalitate pe sexe și grupe de vârstă în 2009, se observă o situație nefavorabilă, de mortalitate ridicată la bărbații între 40 și 69 de ani, care, deși e întâlnită și la nivel național, în județ se manifestă mai puternic. Rata specifică de mortalitate la bărbații de 40-44 ani e de 6,1‰, la cei de 45-49 ani de 11,9‰, la cei de 50-54 ani 15,5‰, crescând la 28‰, 32,9‰ și 48,7‰ de decedați la 1000 de locuitori, de 2-3 ori mai mult ca la femei și mult peste media națională.

## 5.6. Cultură și sport

### 5.6.1. Cultura



COMPAS 20 – Conceptii și Orientare Moderna,  
Planificare Armonioasă și Strategică până în 2020, Cod SMIS 2951



UNIUNEA EUROPEANĂ  
Fondul Social European



GUVERNUL ROMÂNIEI  
Ministerul Administrației și Internelor



Inovație în administrație  
Programul Operațional  
"Dezvoltarea Capacității Administrative"

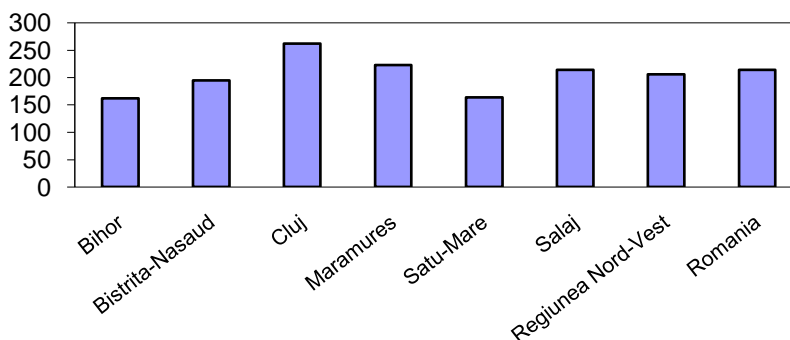
La nivelul anului 2009, în județul Satu Mare existau 223 de biblioteci, cu 2513000 de volume și 60000 de cititori, cărora le-au fost eliberate 772000 de volume. Din perspectiva numărului de biblioteci, județul este pe ultimul loc la nivel regional, însă din perspectiva numărului de volume disponibile depășește județele Bistrița-Năsăud și Sălaj, situându-se pe locul IV la nivelul Regiunii Nord-Vest.

Numărul de biblioteci din județ a scăzut față de anul 1990 cu 35%, iar față de anul 2000 cu peste 17%, situație similară cu cea de la nivel național și regional. Bibliotecile școlare reprezintă peste două treimi din bibliotecile existente în județ, acestea fiind deschise doar elevilor din județ și nu publicului larg. De remarcat este faptul că există o Bibliotecă Județeană, o bibliotecă publică în fiecare localitate din județ, fie ea rurală sau urbană.

Numărul de cititori înscrși la bibliotecile din județ a scăzut treptat după anul 1990, ajungând de la 104.000 (1/4 din totalul populației județului), la circa 60.000 în prezent (1/6 din total). Scăderea s-a înregistrat mai ales la bibliotecile orașenești și comunale (-50%) și în mai mică măsură la cele școlare, mai ales pe fondul reducerii populației școlare cu peste 20% în intervalul analizat. Se poate observa că scăderea a fost mai abruptă după anul 2000, pe fondul extinderii pe scară largă a internetului.

Din perspectiva numărului de cititori înscrși la mia de locuitori, cu o valoare de 164‰ în anul 2009, județul Satu Mare se poziționează sub media națională și regională, depășind ușor doar județul Bihor.

Fig. 5.6.1. Numărul de cititori înscrși la biblioteci, la 1000 de locuitori – 2009



Sursa: INS, Tempo Online, 2011

La nivelul anului 2009, în județul Satu Mare, nu mai funcționa niciun cinematograful, ultimul fiind desființat în anul 2007. Spre comparație, în anul 1990, existau 82 de cinematografe și instalații cinematografice cu 4.223 de locuri și 1,5 milioane de spectatori. În 2011 a fost inaugurat Cinematograful 3D din Grand Mall.



COMPAS 20 – Conceptii și Orientare Modernă,  
Planificare Armonioasă și Strategică până în 2020, Cod SMIS 2951



UNIUNEA EUROPEANĂ  
Fondul Social European



GUVERNUL ROMÂNIEI  
Ministerul Administrației și Internelor



Inovație în administrație  
Programul Operațional  
"Dezvoltarea Capacității Administrative"

Tabelul 5.6.1. – Numărul de biblioteci, volume, cititori înscriși și volume împrumutate, la nivel național, regional și județean, în anul 2009

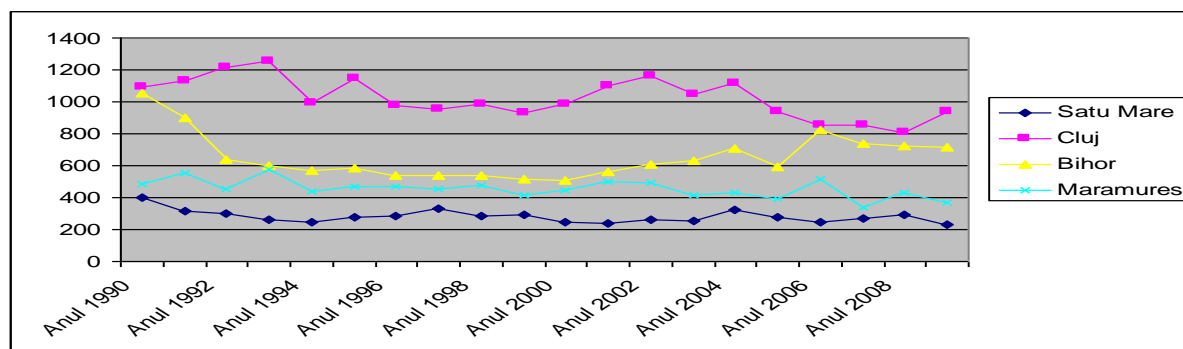
#### BIBLIOTECI, ÎN PROFIL TERITORIAL, ÎN ANUL 2009

Regiunea de dezvoltare/ Județul	Biblioteci (total)			
	Unități (număr)	Volume existente (mii)	Cititori înscriși (mii)	Volume eliberate (mii)
<b>Total</b>	<b>12.229</b>	<b>176.888</b>	<b>4.580</b>	<b>62.543</b>
<b>Nord – Vest</b>	<b>1.818</b>	<b>24.630</b>	<b>565</b>	<b>8.241</b>
Bihor	389	3.985	96	1.319
Bistrița-Năsăud	243	1.947	62	751
Cluj	394	10.526	181	3.398
Maramureș	342	3.477	114	1.326
Satu Mare	223	2.513	60	772
Sălaj	227	2.182	52	675

Sursa: INS, Tempo Online, 2011

La nivelul județului există 2 instituții de spectacole, cu 1.126 de locuri, amplasate în municipiul Satu Mare (Teatrul de Nord, cu două secții, și Filarmonica Dinu Lipatti). De remarcat este faptul că filarmonici mai există, la nivelul regiunii, doar în Oradea și Cluj-Napoca. Totuși, la nivelul județului nu regăsim operă, ansambluri artistice sau teatru de păpuși și marionete, precum în Oradea sau Cluj. De asemenea, în municipiul Satu Mare își are sediul și Casa de cultură a sindicatelor (Casa de cultură arh. Nicolae Porumbescu), de mare capacitate, peste 500 de locuri, care este frecvent gazda a numeroase evenimente culturale, și Casa de Cultură G.M. Zamfirescu

Fig. 5.6.2. – Numărul de spectacole și concerte organizate în județele Regiunii Nord-Vest, 1990-2009



Sursa: INS, Tempo Online, 2011

Din perspectiva numărului de evenimente culturale organizate, oferta din județul Satu Mare se plasează pe locul IV la nivel regional, după Cluj, Bihor și Maramureș. Numărul de concerte și spectacole a stagnat, în ultimii 20 de ani, în jurul cifrei de 250. Din cele 230 de evenimente organizate în județ în anul 2009, 188 au fost spectacole de teatru și 42 au fost concerte organizate de Filarmonica Dinu Lipatti.



COMPAS 20 – Concepții și Orientare Modernă,  
Planificare Armonioasă și Strategică până în 2020, Cod SMIS 2951



UNIUNEA EUROPEANĂ  
Fondul Social European



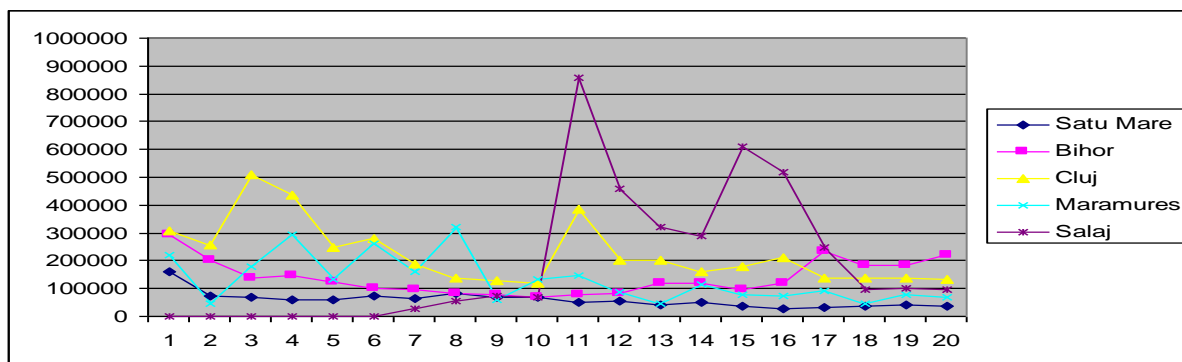
GUVERNUL ROMÂNIEI  
Ministerul Administrației și Internelor



Inovație în administrație  
Programul Operațional  
"Dezvoltarea Capacității Administrative"

La concertele și spectacolele organizate în județ au participat, în anul 2009, 36500 de spectatori, în scădere cu circa 80% față de anul 1990 și cu 30% față de 2000. Comparativ cu celelalte județe din Regiune, numărul de spectatori din județ este cel mai redus, exceptând județul Bistrița-Năsăud, unde nu au fost organizate astfel de evenimente în ultimii ani.

Fig. 5.6.3. – Numărul de spectatori și auditori, la nivel de județ în regiunea Nord-Vest, 1990-2009



Sursa: INS, Tempo Online, 2011

În anul 2009, funcționau la nivelul județului Satu Mare un număr de 15 muzee și colecții publice, de 3 ori mai multe în comparație cu anul 1990. În comparație cu celelalte județe din Transilvania de Nord, ocupa locul 4 la numărul de muzee, depășind doar județele Bistrița-Năsăud și Sălaj.

În municipiul Satu Mare își au sediul: Muzeul de Artă, Muzeul Județean – cu secții de artă și istorie-etnografie, Atelierul-creație Paul Erdos (grafică). Muzee există și în alte 11 localități din județ după cum urmează: Muzeul Orășenesc Carei – cu secții de arheologie și științele naturii, Muzeul Orășenesc Tășnad – cu secții de istorie și etnografie, Muzeul Șvăbesc Petrești – etnografic, Muzeul Maghiar Bogdand – etnografic, Muzeul Moșilor Scărișoara (Piscolt)– etnografic, Complexul Memorial Ady Endre – Căuaș, Casa Memorială Vasile Lucaciuc – Apa, Muzeul Etnografic în aer liber – Marius, Gospodărie Tărănească Chilia – Homoroade, Cuptoarele Dacice Medieșu Aurit, Muzeul Țării Oașului - Negrești Oaș

În anul 2009, muzeele județului au fost vizitate de un număr de 47.869 de persoane, în scădere cu 10.000 față de anul anterior, dar aproape triplu față de 1990. Totuși, numărul de vizitatori din muzeele plasează județul Satu Mare pe penultimul loc din Regiunea Nord-Vest, depășind doar valorile înregistrate în Bistrița-Năsăud, în condițiile în care muzeele din județele Cluj, Bihor și Maramureș atrag anual peste 200.000 de vizitatori fiecare.

Fig. 5.6.4. Numărul de vizitatori în muzeele din județele Regiunii Nord-Vest, 1990-2009



COMPAS 20 – Conceptii și Orientare Modernă,  
Planificare Armonioasă și Strategică până în 2020, Cod SMIS 2951



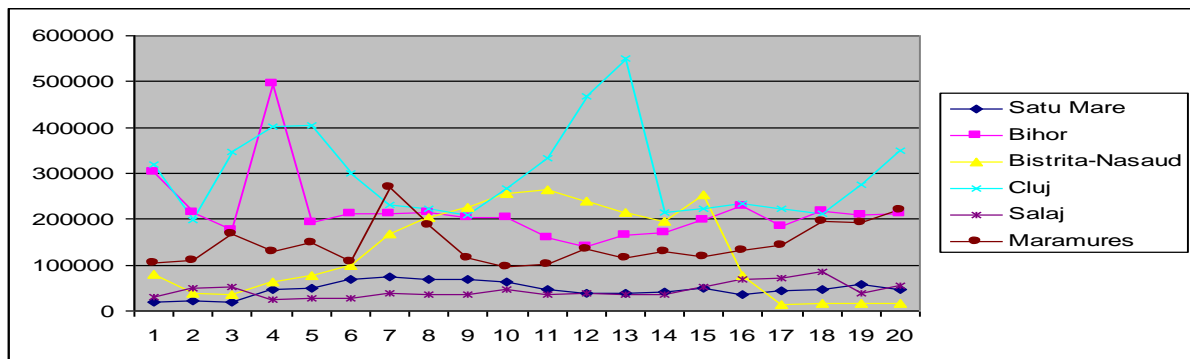
UNIUNEA EUROPEANĂ  
Fondul Social European



GUVERNUL ROMÂNIEI  
Ministerul Administrației și Internelor



Inovație în administrație  
Programul Operațional  
"Dezvoltarea Capacității Administrative"



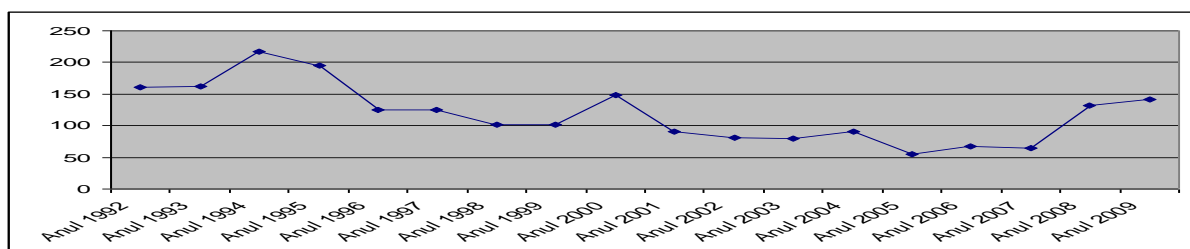
Sursa: INS, Tempo Online, 2011

Cele mai atractive muzee din județ sunt cele din municipiul Satu Mare, care au atras în 2009 aproape 22.000 de vizitatori (45% din total), Muzeul din Carei (11.000 de vizitatori), Muzeul Tarii Oașului (7.600 de vizitatori), Complexul Memorial Ady Endre (3.300 de vizitatori) și Muzeul din Tășnad (2.300 de vizitatori). În celelalte muzee, numărul vizitatorilor a fost de ordinul sutelor.

### 5.6.2. Sport

La finele anului 2009, în județul Satu Mare existau 142 de secții sportive, în creștere cu 10 față de anul precedent, continuând trendul ascendent început în anul 2006. Comparat cu datele de la nivel regional, județul Satu Mare se afla pe locul 4 la număr de secții sportive, după Cluj, Bihor și Maramureș, județe mult mai mari ca populație și suprafață.

Fig. 5.6.5. Numărul de secții sportive din județul Satu Mare, 1992-2009



Sursa: INS, Tempo Online, 2011

Numărul de sportivi legitimați în județul Satu-Mare era, în anul 2009, de 5221, în ușoară scădere față de anul anterior, dar nivel apropiat de vârful înregistrat la mijlocul anilor 90. Ca și în cazul numărului de unități sportive, remarcăm o dinamică pozitivă a activității sportive începând cu anul 2006.

Fig. 5.6.6 – Numărul de sportivi legitimați în județul Satu Mare, 1992-2009



COMPAS 20 – Conceptii și Orientare Modernă,  
Planificare Armonioasă și Strategică până în 2020, Cod SMIS 2951



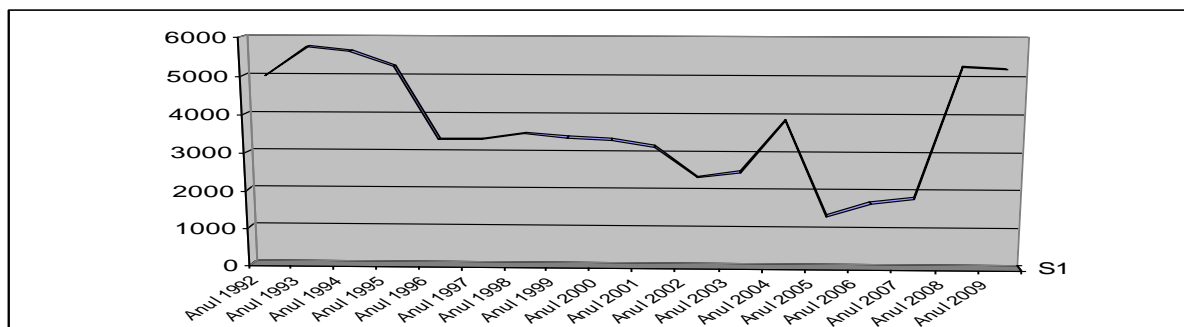
UNIUNEA EUROPEANĂ  
Fondul Social European



GUVERNUL ROMÂNIEI  
Ministerul Administrației și Internelor



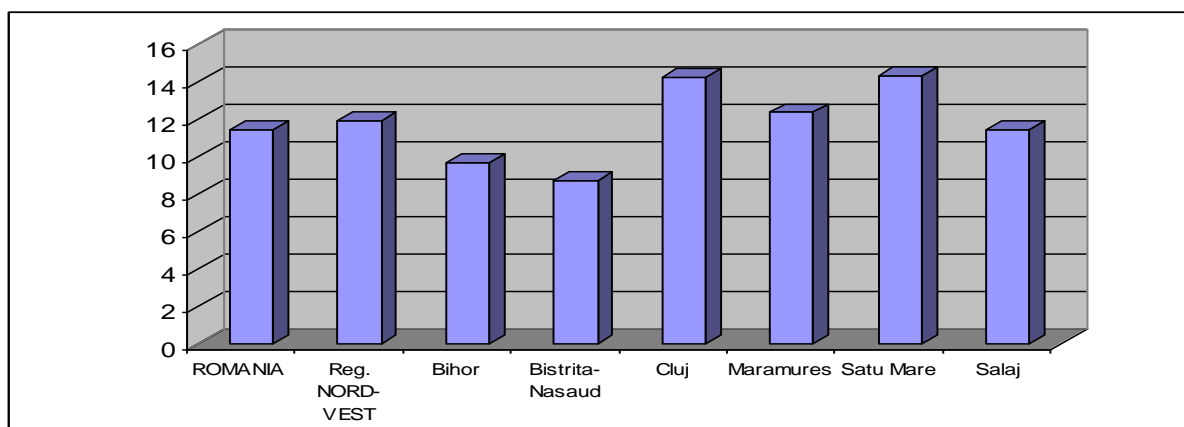
Inovație în administrație  
Programul Operațional  
"Dezvoltarea Capacității Administrative"



Sursa: INS, Tempo Online, 2011

În ceea ce privește numărul de sportivi înregistrați la 100.000 de locuitori, județul Satu Mare se afla în 2009 pe primul loc la nivelul Regiunii Nord-Vest, cu 14,3%, față de o medie regională de 11,9% și una națională de 11,4%. Acest indicator indică un interes sporit al sătmărenilor pentru sportul profesionist, în comparație cu alte zone ale țării. De remarcat aici faptul că un sport de tradiție în județul Satu Mare este scrima, în municipiul Satu Mare existând o sală de scrimă care a format sportivi care fac parte, în prezent, din lotul național al României.

Fig. 5.6.7 – Numărul de sportivi legitimați la 1.000 de locuitori, 2009



Sursa: prelucrare proprie pe baza datelor INS, Tempo Online, 2011

În ceea ce privește personalul de specialitate, la nivelul județului existau, în anul 2009, 81 de antrenori, 235 de instructori și 51 de arbitrii sportivi. În ultimul deceniu, se observă o creștere semnificativă a numărului de instructori sportivi, în detrimentul arbitrilor și antrenorilor.

În pofida numărului mare de sportivi legitimați, care poziționează județul pe locul II la nivelul Regiunii Nord-Vest, efectivul personalului de specialitate este mai redus decât în alte județe: la antrenori sportivi – penultimul loc (9% din total regional) și la arbitrii – ultimul loc (4% din total). Excepție face categoria instructorilor sportivi, pentru care Județul Satu Mare deține primul loc la nivel regional (24% din numărul total al instructorilor legitimați în



COMPAS 20 – Concepții și Orientare Modernă,  
Planificare Armonioasă și Strategică până în 2020, Cod SMIS 2951





UNIUNEA EUROPEANĂ  
Fondul Social European



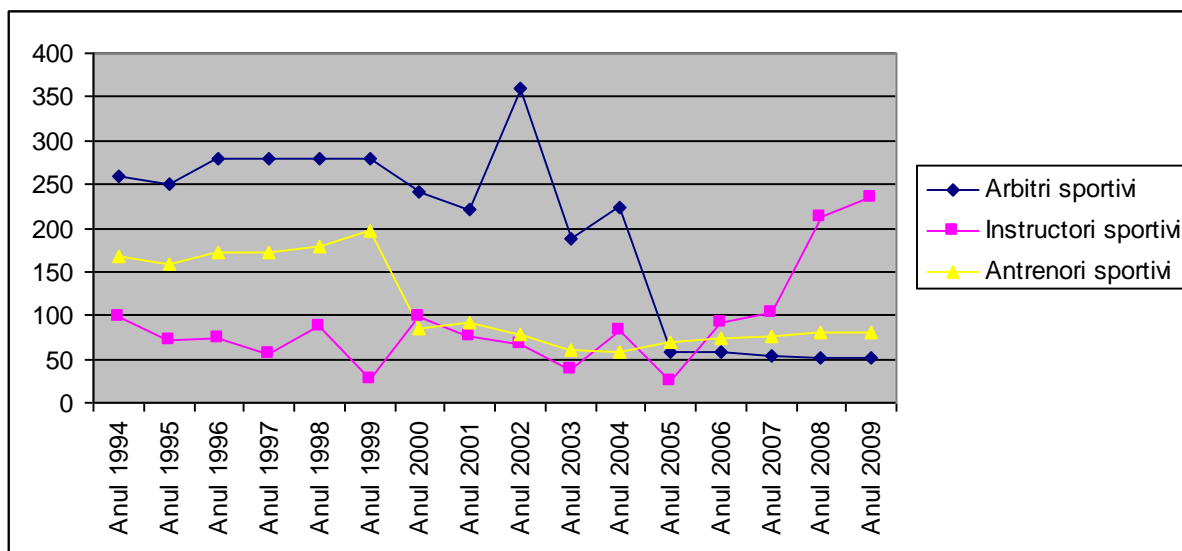
GUVERNUL ROMÂNIEI  
Ministerul Administrației și Internelor



Inovație în administrație  
Programul Operațional  
"Dezvoltarea Capacității Administrative"

Regiunea NW). Interesul mai mare pentru ocupația de instructor sportiv este dat, cel mai probabil, de dezvoltarea serviciilor private de fitness și întreținere corporală.

Fig. 5.6.8. Dinamica personalului calificat în domeniul sportului, județul Satu Mare, 1994-2009



Sursa: INS, Tempo Online, 2011

Trebuie menționat faptul că județul Satu Mare nu deține sală de sport polivelanetă, bazin olimpic și teren cu pistă de atletism.

## 5.7. Analiza SWOT

### DEMOGRAFIE ȘI SĂNĂTATE

Puncte tari	Justificare
Populație mai puțin îmbătrânită față de media națională	Indicele de îmbătrânire din jud. Satu Mare este de 75,4%, în România e de 98,7%
Mortalitatea populației rurale din județ a scăzut mult din 1990 încoace, ajungând puțin sub nivelul național	Rata brută de mortalitate a populației rurale din județ a fost în 1992 de 16‰, fiind mult peste media rurală națională (14,8‰), iar în 2008 a ajuns la 13,6‰, sub media rurală națională, care fiind de 14,6‰



COMPAS 20 – Conceptii si Orientare Moderna,  
Planificare Armonioasa si Strategica pana in 2020, Cod SMIS 2951



UNIUNEA EUROPEANĂ  
Fondul Social European



GUVERNUL ROMÂNIEI  
Ministerul Administrației și Internelor



Inovație în administrație  
Programul Operațional  
"Dezvoltarea Capacității Administrative"

Reabilitarea și modernizarea infrastructurii spitalicești de la nivelul județului	Proiectele depuse spre finanțare pe spitalele județene și orășenești
<b>Puncte slabe</b>	<b>Justificare</b>
Scăderea continuă a numărului populației din 1990 încoace	În anul 1990 numărul populației a fost de 417 985 de persoane și în anul 2009 a scăzut la 365 000 de persoane
Mortalitate mai ridicată la nivelul județului față de media națională	Rata brută a mortalității în 2008 la 1000 locuitori a fost de 11,4‰ în 1990, a crescut la peste 13‰ în 1992, a ajuns la 13,5‰ în anul 2004, după care a scăzut în 2008 la valoarea de 12,5‰ , puțin peste 12‰ , la nivelul României.
Mortalitate infantilă mai ridicată la nivelul județului față de media națională	Valoarea ratei mortalității infantile a fost în 2008 de 11‰, cu 0,9‰ peste nivelul național
Speranța de viață la naștere județeană e cea mai scăzută din țară, decalaje și mai mari la bărbați	Speranța de viață la naștere a fost în 2008 de 74,7 ani la femei și 66,2 ani la bărbați, în creștere în anii 2000, dar decalajele față de media națională s-au păstrat, cu 3,5 ani la bărbați și de 2,4 ani la femei.
Emigrarea cadrelor medicale specializate	
Lipsa unor specializări necesare la nivelul județului	Neurochirurgie și balneoterapie
<b>Oportunități</b>	
Existența fondurilor pentru investiții în infrastructura de sănătate și creșterea eficienței și calității serviciilor oferite de sistemul județean de sănătate publică Repatrierea emigrației temporare în județ poate să aducă o infuzie de inventivitate și obiceiuri privind un mod de trai mai sănătos, care contribuie la creșterea speranței de viață la naștere	
<b>Amenințări</b>	
Scăderea drastică a populației rurale, și astfel a populației active în mediul rural, conducând la depopularea satelor, mai ales în unele zone ale județului Cresterea fenomenului de brain-drain (prin emigrație spre țările vestice)	

## EDUCAȚIE

<b>Puncte tari</b>	<b>Justificare</b>
Restructurarea sistemului județean de învățământ, prin comasări: reducerea lor numerică care permite o gestionare mai eficientă a fondurilor	Din perioada postdecembristă de la 622 de unități școlare s-a redus la 154 unități, în special în perioada 2004-2005. Din 230 de școli generale în 2003 a rămas 148 în 2004 și apoi s-a stabilizat în jurul numărului de 90-96 școli începând cu 2005
Accent mai mare pe studii medii	S-a mărit sensibil numărul liceelor din județ, de la 25 în 2003 la 34 în 2009.



COMPAS 20 – Conceptii și Orientare Modernă,  
Planificare Armonioasă și Strategică până în 2020, Cod SMIS 2951



UNIUNEA EUROPEANĂ  
Fondul Social European



GUVERNUL ROMÂNIEI  
Ministerul Administrației și Internelor



Inovație în administrație  
Programul Operațional  
"Dezvoltarea Capacității Administrative"

Crearea unor filiale universitare	Înființarea de extensii universitare
Licee de tradiție, recunoscute la nivel regional, național	Colegiul Național Mihai Eminescu, Liceul Ioan Slavici, Liceul Agricol Livada
<b>Puncte slabe</b>	<b>Justificare</b>
Nivelul scăzut de instruire a populației	În rândul populației de 10 ani și peste, în județul Satu Mare ponderea populației cu studii superioare, de 4,6%, este mult sub media națională de 7,1%, în timp ce ponderea populației absolvente de liceu, 20,2%, se apropie de media națională de 21,4%.
Dispariția de școli primare sau gimnazale în unele localități cu număr scăzut de elevi	Conform datelor ISJ, în anul 2010 la nivelul județului funcționează 132 unități publice școlare cu personalitate juridică, la care sunt arondate 196 unități școlare
Lipsa unor specializări universitare, și distanța relativ mare față de marile centre universitare	
Deficit de cadre didactice în mediul rural	Se lucrează mai mult cu personal necalificat
Lipsa școlilor profesionale	Desființarea lor
<b>Oportunitati</b>	
Existența fondurilor europene pentru investiții în infrastructura de educație și servicii educaționale și de formare profesională	
Existența locurilor de muncă disponibile în domenii cu potențial ridicat de dezvoltare la nivelul județului (turism, energii regenerabile)	
<b>Amenintari</b>	
Creșterea nivelului de abandon școlar ca urmare a crizei	
Creșterea fenomenului de brain-drain	
Necorelarea curriculei școlare la toate nivelele cu ofertele de pe piața muncii	

## ASISTENȚĂ SOCIALĂ

<b>Puncte tari</b>	<b>Justificare</b>
Calificarea, formarea și specializarea angajaților DGASPC	Trimiterea personalului DGASPC angajat la cursuri de specializare/perfecționare în domeniul în care profesază; implicarea angajaților în diverse proiecte etc..
Sector ONG puternic și activ în domeniul asistenței persoanelor varstnice și cu dizabilitati	Sector ONG puternic: mai multe centre sociale în proprietate de drept privat în județ, cu capacități mari
Know-how în elaborarea și implementarea proiectelor	Capacitatea de a identifica surse de finanțare pentru programe sociale
<b>Puncte slabe</b>	<b>Justificare</b>
Colaborarea deficitară instituțională în domeniul asistenței persoanelor varstnice și cu dizabilitati	



COMPAS 20 – Conceptii si Orientare Moderna,  
Planificare Armonioasa si Strategica pana in 2020, Cod SMIS 2951



UNIUNEA EUROPEANĂ  
Fondul Social European



GUVERNUL ROMÂNIEI  
Ministerul Administrației și Internelor



Inovație în administrație  
Programul Operațional  
"Dezvoltarea Capacității Administrative"

Resurse financiare proprii limitate
<b>Oportunitati</b>
Disponibil ridicat de forță de muncă calificată și tânără care poate fi valorificată în domeniu
Existența unor fonduri europene pentru investiții în infrastructură și servicii sociale
<b>Amenintari</b>
Creșterea necesității pentru serviciu de îngrijire a persoanelor vârstnice, pe fondul îmbătrânirii populației, în special în mediul rural
Creșterea % populației sărace în perioada de criză
Acutizarea excluziunii sociale

## CULTURA SI SPORT

<b>Puncte tari</b>	<b>Justificare</b>
Disponibilitatea fondului de carte in bibliotecile publice din județ Creșterea numărului de muzee si colecții	Există câte o bibliotecă publică în fiecare oraș și comună din județ, la care se adăugă bibliotecile școlare pentru elevi, toate cu un important volum de carte Numărul de muzee a crescut de la 5 la 15, din 1990 pana in 2009.
Disponibilitatea infrastructurii de spectacole in Municipiul Satu Mare	Exista un teatru de stat, cu secție romana si maghiara, respectiv o filarmonica, care oferă peste 200 de evenimente pe an
Număr și varietate mare de evenimente culturale care se derulează la nivelul județului pe parcursul întregului an	Festivalul de teatru și imagine Caravana culturii
Ansambluri folclorice de tradiție	Cununița, perinița
Număr mare de instructori sportivi calificați	In județ exista peste 200 de instructori sportivi calificați, aproape un sfert din cei înregistrați in Regiunea Nord-Vest.
Interes ridicat al locuitorilor pentru sportul de performanta	Numărul de sportivi legitimați la 1000 de locuitori este cel mai mare din regiune si peste media naționala Numărul secțiilor sportive si al sportivilor legitimați a crescut in ultimii 5 ani
Recunoașterea valorilor la nivelul județului	Premierea celor mai bune rezultate din cultură și sport, inclusiv olimpici în educație
<b>Puncte slabe</b>	<b>Justificare</b>
Numărul bibliotecilor din județ este mic și în continuă scădere	Numărul bibliotecilor din județ a scăzut cu peste 35% fata de anul 1990 si este cel mai mic din regiune
Scăderea numărului de cititori	Numărul cititorilor din biblioteci a scăzut cu peste 40% fata de 1990



COMPAS 20 – Conceptii si Orientare Moderna,  
Planificare Armonioasa si Strategica pana in 2020, Cod SMIS 2951



UNIUNEA EUROPEANĂ  
Fondul Social European



GUVERNUL ROMÂNIEI  
Ministerul Administrației și Internelor



Inovație în administrație  
Programul Operațional  
"Dezvoltarea Capacității Administrative"

Număr scăzut de vizitatori în muzee și colecții publice, mai ales în cele din mediul rural	Muzeele județului atrag cei mai puțini vizitatori din întreaga Regiune
Număr scăzut de arbitri și antrenori sportivi	Cel mai scăzut număr de arbitri și antrenori de la nivelul Regiunii Nord-Vest
<b>Oportunități</b>	
Extinderea informatizării bibliotecilor (puncte de acces Internet, baze de date) și a digitizării fondului de carte, mai ales în mediul rural	
Înnoirea fondului de carte cu volume noi, publicații, ziare	
Diversificarea ofertei de evenimente culturale și organizarea de evenimente itinerante în cât mai multe locații din județ	
Popularizarea ofertei muzeelor din județ și a exponatelor din acestea	
Modernizarea bazei sportive și culturale din județ prin accesarea fondurilor interne și europene existente	
<b>Amenințări</b>	
Degradarea și învechirea fondului de carte din biblioteci	
Practicarea unui stil de viață nesănătos (sedentarism) de către tânăra generație va conduce la creșterea morbidității și la degradarea stării de sănătate a populației, cu efecte sociale grave	



COMPAS 20 – Conceptii și Orientare Modernă,  
Planificare Armonioasă și Strategică până în 2020, Cod SMIS 2951